



## Barcelona desplegarà més mesures per transformar l'espai públic i fomentar els desplaçaments a peu i la mobilitat sostenible

- » Davant la finalització de les restriccions de la mobilitat generades per l'emergència sanitària i la recuperació de les activitats, especialment a partir de setembre, el Govern municipal ampliarà les mesures realitzades fins ara amb noves intervencions
- » L'objectiu és transformar progressivament l'espai públic per convertir Barcelona en una ciutat més saludable, més humana i de distàncies curtes, tornant a encaminar la mobilitat cap a modes més sostenibles i segurs com l'anar a peu, en transport públic o en bicicleta
- » El ventall d'actuacions inclou l'ampliació de voreres a Ronda Universitat i Pelai; 7 intervencions de millora de carrils bus, sumant nous trams de doble carril a la Diagonal i Gran Via; i dos nous corredors bici, un d'ells al carrer Aragó
- » Es recuperaran la major part dels talls viaris del període d'emergència, consolidant les restriccions a 34 vies secundàries i incorporant definitivament al programa "Obrim Carrers" la Via Laietana, la carretera de Sants-Creu Coberta i el passeig de Sant Joan-Pi i Margall, que es tancaran al trànsit cada cap de setmana, la propera tardor

L'Ajuntament de Barcelona treballa per transformar l'espai públic amb l'objectiu de convertir Barcelona en una ciutat més saludable, més humana i de distàncies curtes. Ho fa posant en primer pla a les persones i duent a terme actuacions per encaminar la mobilitat cap als modes més sostenibles, saludables i segurs com és l'anar a peu, en transport públic o en bicicleta.

L'emergència sanitària de la COVID-19 ha provocat que durant l'aplicació del Reial Decret d'Estat d'Alarma s'hagi registrat una mobilitat extraordinària i anòmala, amb reduccions que han arribat al -80% en el volum del trànsit privat i al -95% en els desplaçaments en transport públic. Amb les successives fases de la desescalada, els desplaçaments de la ciutadania s'han anat recuperant. No obstant, es continua mantenint el canvi en el repartiment modal registrat durant el període de confinament, amb més desplaçaments en vehicle privat que en transport públic, observant-se una recuperació més ràpida dels modes individuals motoritzats que dels col·lectius.

Per evitar que es consolidi aquest traspàs de desplaçaments cap al vehicle privat i alhora garantir la màxima seguretat de la ciutadania, l'Ajuntament de Barcelona ja ha executat un primer conjunt d'actuacions immediates i d'urgència. Han permès sumar 30.000 m<sup>2</sup> pels vianants amb pacificacions, tancaments al trànsit en laterals d'avingudes i ampliacions tàctiques de voreres; 21 nous quilòmetres de corredors bici; 17 actuacions de millora als carrils bus; itineraris segurs a partir del tall de trànsit diari de 60 vies secundàries de la ciutat; voreres alliberades de l'estacionament de motos; i 347.100m<sup>2</sup> de grans avingudes i 376Ha a Montjuïc lliures del pas de vehicles a motor durant els caps de setmana.



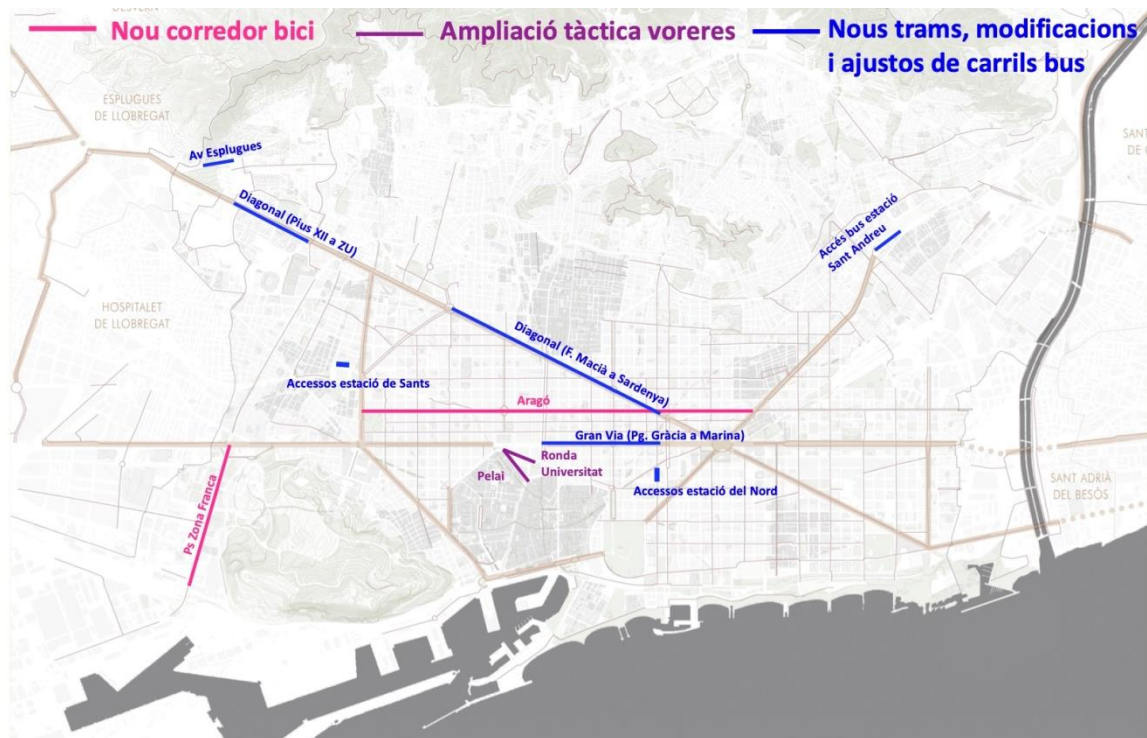
A dia d'avui, amb la finalització de les restriccions de la mobilitat generades per l'emergència sanitària i la recuperació de les activitats, especialment les que tindran lloc a partir de setembre amb el nou començament de les activitats laborals a ple rendiment i el curs acadèmic, el Govern municipal considera necessari ampliar les mesures realitzades amb altres intervencions que continuïn la transformació de la ciutat cap a un model més sostenible i segur amb un espai públic on les persones i no els cotxes, siguin les protagonistes.

Són actuacions noves, però coherents amb el model de ciutat ja iniciat abans de la crisi sanitària i amb els objectius fixats en la Declaració d'Emergència Climàtica i el Pla de Mobilitat Urbana (PMU). I que contribuiran a la lluita contra la contaminació i a fer de l'espai públic un lloc segur i saludable que dona vida al barri i dinamitza el comerç.

Per aquest motiu, el Govern municipal ha acordat, per una banda, consolidar i millorar les mesures de pacificació i ampliació de voreres, les millores de carrils bus implantades fins ara i la creació de corredors bici, reforçant la seguretat i la senyalització. I alhora, ha dissenyat un nou paquet d'actuacions basades en els eixos següents:

- ✓ Fomentar els desplaçaments a peu
- ✓ Implementar mesures de millora al transport públic
- ✓ Fomentar els desplaçaments en bicicleta

El ventall d'actuacions, que es volen dur a terme el proper mes d'octubre, inclou l'ampliació de voreres en determinats punts del centre de la ciutat, l'enfortiment de la xarxa de corredors bici i millores en la infraestructura de carrils bus. L'objectiu principal serà fomentar els desplaçaments a peu, en transport públic i amb bicicleta, i garantir la salut pública i que la població pugui retornar a les seves activitats de manera eficaç, segura i saludable. En total, està previst invertir-hi 2,17 milions d'euros (IVA inclòs).

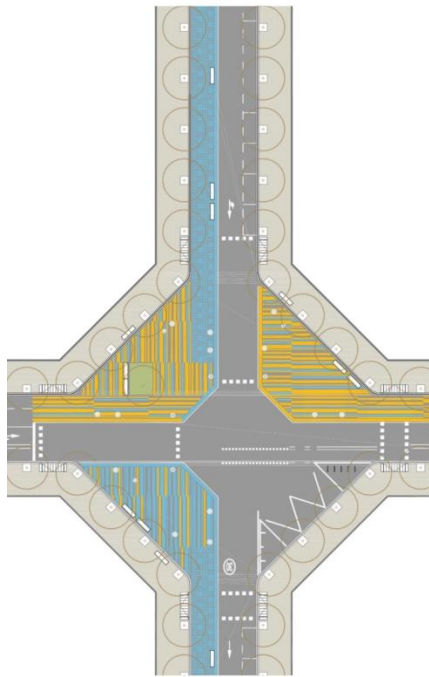


### Més espais per a vianants per fomentar l'anar a peu

S'habilitaran 2.850 m<sup>2</sup> nous per a vianants a través de dues actuacions d'ampliació de voreres amb intervencions tàctiques.

- Ronda Universitat: ampliació tàctica de les dues voreres.
- Carrer de Pelai (entre ronda Universitat i plaça de Catalunya): ampliació tàctica de la vorera mar.

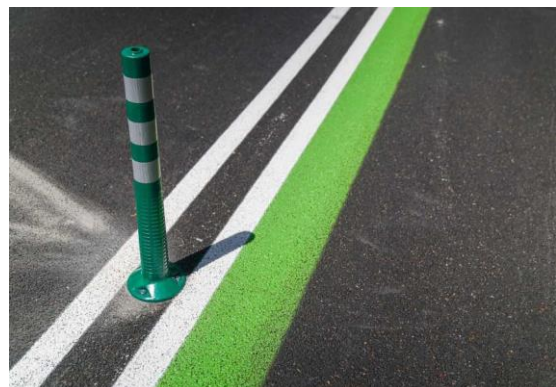
A banda, a la cruïlla del carrer Rocafort amb Consell de Cent, on conflueixen dues de les vies en les quals ja s'han realitzat intervencions d'ampliació de voreres, s'ha fet una actuació tàctica per fer visible aquesta intersecció i sumar nous espais per la ciutadania. En aquest àmbit, a partir de la setmana que ve s'hi farà una incorporació innovadora de 17m<sup>2</sup> de verd, guanyant espai a l'asfalt, a més d'incloure-hi mobiliari urbà (bancs) i altres elements de lleure per fomentar el joc. La nova configuració de la cruïlla també permetrà que els vianants puguin creuar de manera més directa en aquest xamfrà.



## Milliores dels carrils bus

L'Ajuntament farà 7 actuacions per millorar la xarxa de carrils bus de la ciutat i l'accés a estacions. En concret, són intervencions en 4 carrils i als accessos a 3 estacions.

- Av/Esplugues: creació d'un nou carril bus d'entrada a la ciutat per l'av. d'Esplugues substituint un carril de circulació.
- Av/Diagonal (Pius XII a Zona Universitària): creació d'un segon carril bus de sortida de la ciutat substituint un carril de circulació, que a més permeti que els busos sense parades puguin avançar els que estan parats, deixant així aquest accés de la ciutat a la B-23 amb dos carrils bus en cada sentit, equilibrant l'entrada i la sortida.
- Av/Diagonal (Francesc Macià-Aragó): ampliació dels carrils bus en tots dos sentits, insuficients ara en amplada, per garantir la correcta circulació dels autobusos. S'eliminarà un carril de circulació en sentit Besòs.
- Gran Via (Pg. Gràcia-Marina): creació d'un segon carril bus al tronc central en direcció Besòs en coherència amb els dos carrils bus que precedeixen aquest tram des de la plaça d'Espanya fins al carrer de Balmes. S'eliminarà un carril de circulació en sentit Besòs.
- Accessos a Estació de Sants: millores als accessos a l'estació, per augmentar la seguretat del vianant.
- Accessos a Estació del Nord: millora de les condicions de regulació de la sortida dels busos de l'estació per augmentar la seguretat del vianant i permetre reduir el trajecte dels autobusos per dins del barri, sortint directament al carrer Sardanya.
- Accés a Estació Sant Andreu Arenal: creació d'un carril a la Meridiana d'entrada a la ciutat que permeti una incorporació directa a l'estació d'autobusos de Sant Andreu Arenal per reduir els recorreguts innecessaris per arribar a l'estació.





## Nous corredors per a bicicletes

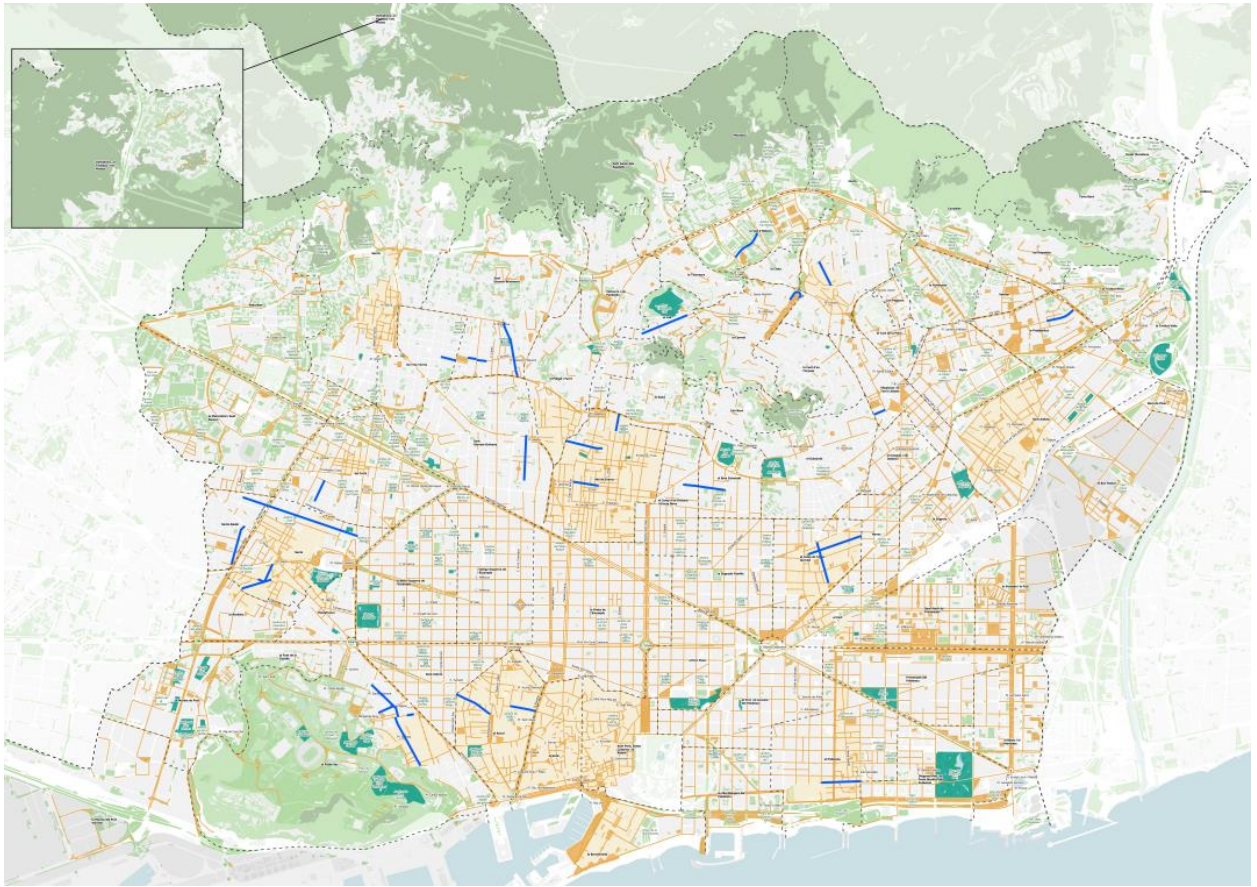
Es faran actuacions que se sumaran als nous eixos i carrils ja implementats fins ara per millorar la infraestructura ciclista de la ciutat i fomentar encara més la mobilitat amb bicicleta. Aquest paquet de mesures preveu crear dos eixos nous. En total, se sumaran 8 quilòmetres a la xarxa de corredors bici.

- C/Aragó (entre av/Meridiana i c/Tarragona): es crearà un nou carril bici unidireccional a la banda mar, substituint un carril de circulació. Seran 4,8 quilòmetres nous que permetran travessar tot l'Eixample.
- Passeig de la Zona Franca (entre la plaça Cerdà i Motors): s'habilitaran nous corredors bici unidireccionals en tots dos costats, amb un total de 3,2 quilòmetres nous (1,6 per sentit).

## Itineraris segurs pel dia a dia

Durant el mes de maig fins a dia d'avui, Barcelona ha dut a terme el tancament diari del trànsit a carrers secundaris, arribant fins a un total de 60 carrers tallats de 9 a 21h, ampliant així la xarxa d'itineraris segurs de la ciutat. En la mateixa línia que les anteriors, la mesura s'ha fet amb l'objectiu augmentar l'espai reservat al vianant i permetre que la represa progressiva de l'ús de l'espai públic s'hagi pogut fer de manera segura i respectant les distàncies entre persones, les recomanacions sanitàries i els criteris marcats per les autoritats competents. El tancament s'ha efectuat amb tanques metàl·liques senyalitzades ubicades al principi i final de cada carrer i a cada cruïlla, permetent el pas dels vehicles d'emergència, serveis municipals i càrrega i descàrrega, i accés del veïnat i als aparcaments fora de calçada.

Un cop analitzat el seu funcionament, el Govern municipal ha treballat amb els districtes el manteniment i consolidació d'aquells talls que millor han funcionat. En aquest sentit, s'ha acordat mantenir les tanques en un total de 34 carrers, on al llarg de les properes setmanes està previst instal·lar-hi senyalització vertical i horitzontal de prohibició del trànsit rodat, excepte l'accés als aparcaments, que estarà permès i el pas de vehicles de serveis. D'aquesta manera les restriccions de vehicles a motor en aquests carrers quedaran implantades de manera definitiva a Barcelona, guanyant 41.700m<sup>2</sup> de carrils de circulació per a l'ús de la ciutadania.



El llistat de carrers és el següent:

DISTRICTE	BARRI	CARRERS SENYALITZATS	Carrer d'inici	Carrer final
Ciutat Vella	Raval	Carme	Àngels	La Rambla
		Hospital	Rambla del Raval	Plaça del Pedró
		Sant Antoni Abad	Plaça del Padró	Ronda Sant Pau
Sants - Montjuïc	Poble-sec	Olivera	Lleida	Concòrdia
		Magalhaes	Radas	Roser
		Bòbila	Olivera	França Xica
		Concòrdia	Elkano	Radas
	Sants - Badal	Begur	Sants	Passatge Badal
		Violant d'Hongria Reina d'Aragó	Portbou	Rambla Brasil
	Sants	Violant d'Hongria Reina d'Aragó	Rambla Brasil	Numància
		Sagunt	Olzinelles	Andalusia
		Finlàndia	Antoni de Capmany	Sagunt
Burgos		Jocs Florals	Sagunt	
Les Corts	Les Corts	Galileu	Caballero	Can Bruixa
Sarrià - Sant Gervasi	Les Tres Torres	Carrencà	Escoles Pies	Ganduxer
	Sant Gervasi - Bonanova	Cerignola	Torres i Pujalt	Mandri
		Arimon	Mandri	Ciutat de Balaguer
		Sant Gervasi de Cassoles	Ronda General Mitre	Passeig de Sant Gervasi
	Sant Gervasi - Galvany	Brusi	Via Augusta	Madrazo
		Dénia	Madrazo	Avenir
Gràcia	Vila de Gràcia	Verdi	Travessera de Dalt	Sant Salvador
		Carolines	Riera de Cassoles	Gran de Gràcia
		Santa Àgata	Gran de Gràcia	Torrent de l'Olla
		Ros de Olano	Gran de Gràcia	Torrent de l'Olla
	El Coll	Beat Almató	Rubens	Santuari
El Camp d'en Grassot i Gràcia Nova	Taxdirt	Pau Alsina	Sardenya	
Horta - Guinardó	El Baix Guinardó	Taxdirt	Sardenya	Lepant
	El Carmel	Lletres	Tossa	Beatriu
		Beatriu	Lletres	Dante Alighieri
	Vall d'Hebron	Avinguda Martí Codolar	Granja Vella	Pare Mariana
Horta	Sant Tomàs	Rivero	Fontanet	
Nou Barris	Vilapicina i la Torre Llobeta	Cubelles	Passeig Maragall	Avinguda dels Quinze
	La Prosperitat	Pablo Iglesias	Tissó	Via Favència
Sant Martí	El Camp de l'Arpa del Clot	Muntanya	Mallorca	Freser
		Coll i Vehí	Rogent	Navas de Tolosa
	El Poblenou	Taulat	Llacuna	Bilbao



## Obrim carrers els caps de setmana

En paral·lel, des de finals de maig fins a finals de juny, i mentre han estat en vigor les restriccions de mobilitat, el Govern municipal també ha dut a terme mesures complementàries d'urgència per afavorir que la ciutadania pogués sortir a passejar i fer activitat esportiva a prop del seu domicili de forma segura, augmentant l'espai reservat al vianant. Durant aquest període la ciutat ha guanyat 7 grans àmbits per al passeig, les activitats d'oci i la pràctica esportiva de la ciutadania, que han quedat lliures de la circulació de vehicles, garantint el compliment de les mesures i distàncies de seguretat a l'espai públic.



Finalitzada aquesta mesura d'emergència, l'Ajuntament de Barcelona té previst incorporar alguns dels talls viaris que s'han dut a terme durant aquest període al programa "Obrim carrers", que tornarà a estar en funcionament a partir de la tardor.

Així, es treballa perquè les vies següents passin a incorporar-se de manera definitiva al programa amb l'objectiu de sumar nous espais per la ciutadania durant els caps de setmana. La planificació s'ha realitzat tenint en compte el tipus de via i el seu ús habitual. D'aquesta manera:

- ✓ Via Laietana i els eixos carretera de Sants-Creu Coberta i passeig de Sant Joan-Pi i Margall es tallaran a la circulació tots els caps de setmana.
- ✓ Gran de Gràcia i l'eix Fabra i Puig-Onze de Setembre es restringiran al trànsit un cap de setmana al mes.
- ✓ Aragó es tancarà a la circulació un diumenge al trimestre.

L'Ajuntament de Barcelona ajustarà l'accés per serveis que siguin essencials i que tinguin necessitats específiques a les zones restringides al trànsit.

